

PLOT SYSTEM

Installazione del plotter Graphtec MP303-04 su Windows XP

Prima di iniziare questa procedura leggere il Manuale d'uso e di manutenzione

REQUISITI DI SISTEMA

- PC-Pentium II, equivalente o superiore
- 128 Mb di memoria RAM
- Porta USB o parallela
- 50 Mb di spazio disponibile su HD
- Scheda video e monitor da 800x600
- Lettore CD

E' possibile recuperare facilmente l'aggiornamento del software collegandosi direttamente al sito internet www.cembre.it



Per il corretto funzionamento della stampante, occorre eseguire le seguenti operazioni:

- 1 Installazione del software
- 2 Installazione del driver
- 3 Configurazione del driver
- 4 Configurazione del programma Plot Advance
- 5 Settaggio del plotter Graphtec

segue →

Cembre

Cembre S.p.A.
Via Serenissima, 9
25135 Brescia (Italia)
Telefono: 030 36921
Telefax: 030 3365766
E-mail: info@cembre.com

NUMERO VERDE
800 852 355

Nei giorni feriali
dal Lunedì al Venerdì
dalle ore 8.00 alle 12.00
e dalle 13.00 alle 17.00

www.cembre.it

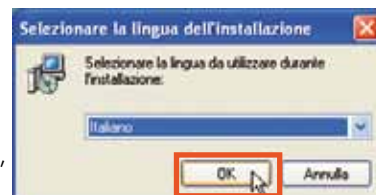
1 Installazione del software



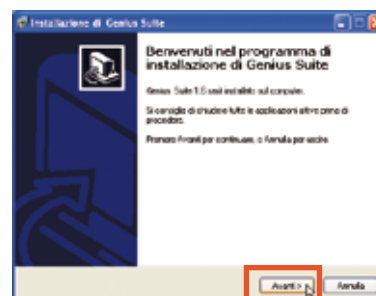
NON COLLEGARE ORA IL PLOTTER

Inserire il CD nel computer. Attendere qualche secondo, la procedura d'installazione partirà automaticamente.

Sulla finestra di selezione della lingua, premere **OK**



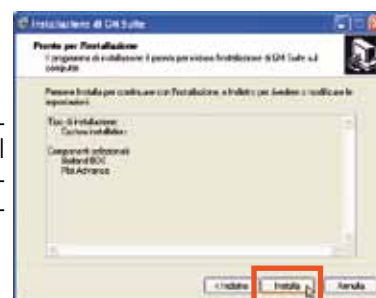
Sulla prima finestra, Cliccare **Avanti**



Spuntare solamente **Plot Advance**



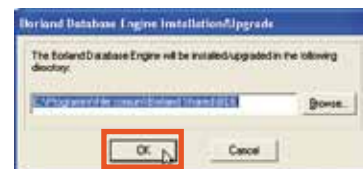
Cliccare **Avanti**



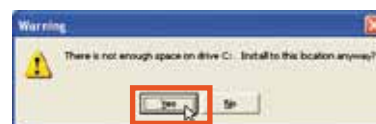
Cliccare **Installa**.

Continuare la procedura guidata fino al termine dell'installazione del programma.

Alla richiesta di installazione del Borland Database Engine, cliccare **OK**.



Attenzione: se durante l'installazione di Borland BDE si presentasse il seguente messaggio d'allarme, ignorarlo cliccando su **Yes**.



Al termine dell'installazione apparirà l'icona di Plot Advance sul desktop.

Plot
ADV
Plot Advance

Terminata l'installazione estrarre il CD.

2

Installazione del driver

Installare il plotter in posizione orizzontale.
La procedura di installazione del driver è differente a seconda che si colleghi il plotter con il cavo parallelo o il cavo USB.



INSTALLAZIONE DEL PLOTTER CON CAVO PARALLELO

Collegare il plotter al computer tramite il cavo parallelo.

Sulla barra delle applicazioni di Windows, premere **Start**, quindi cliccare sulla voce **Stampanti e fax**.

In alternativa, andare in **Pannello di controllo** e aprire **Stampanti e fax** con un doppio click.



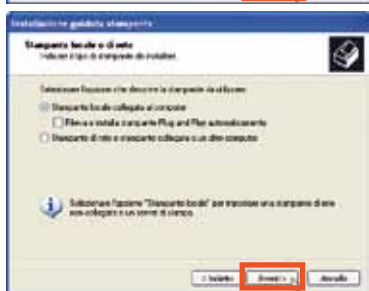
Cliccare sulla voce **Aggiungi Stampante** nel riquadro a sinistra. Si avvierà l'installazione guidata stampante.



Sulla prima finestra, cliccare **Avanti**.



Selezionare solo l'opzione: **Stampante locale collegata al computer**.



Cliccare **Avanti**.

Selezionare l'opzione: **Utilizza la porta seguente**.



Attraverso il menù a tendina, selezionare la porta **LPT1**.

Cliccare **Avanti**

Premere **Disco driver...**



Premere **Sfoglia...**



Da **Risorse del computer** selezionare il seguente percorso:

- ▶ C:\
- ▶ Programmi\
- ▶ Plot Advance\
- ▶ Driver\
- ▶ MP303-04\
- ▶ WIN2K_XP\



Selezionare il file **OEMSETUP.inf**, quindi premere **Apri**.

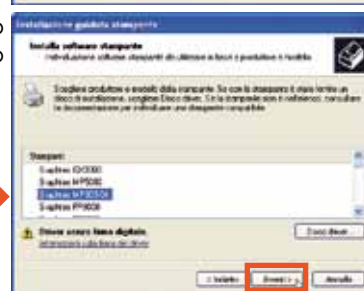


Nella casella in basso viene riportato il percorso di installazione appena selezionato.



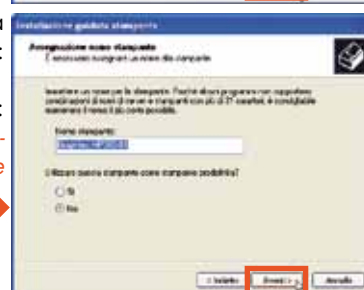
Premere **OK**.

Selezionare il modello del plotter dall'elenco **Graphtec MP303-04**.



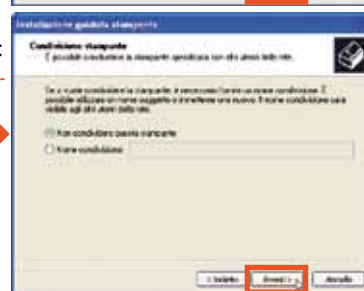
Premere **Avanti**.

Assegnare un nome alla stampante (di default: Graphtec MP303-04) Selezionare l'opzione: **Utilizzare questa stampante come stampante predefinita? No**



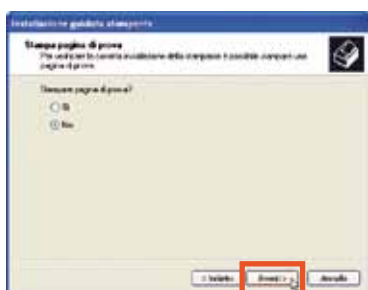
Premere **Avanti**.

Selezionare l'opzione: **Non condividere questa stampante**

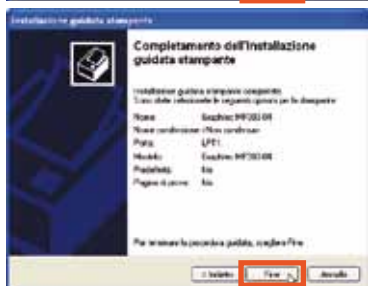


Premere **Avanti**.

Selezionare l'opzione:
Stampare pagina di prova? No

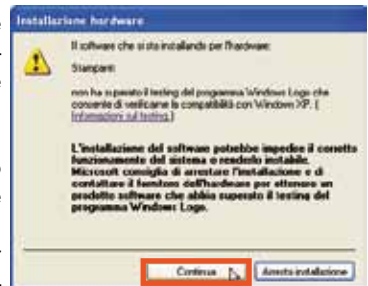


Premere *Avanti*.



Completare l'installazione guidata stampante premendo *Fine*.

Windows XP esegue un controllo della compatibilità del driver che si sta installando con il sistema operativo. Il seguente messaggio d'allarme è normale e va ignorato. Premere *Continua* per terminare l'installazione.



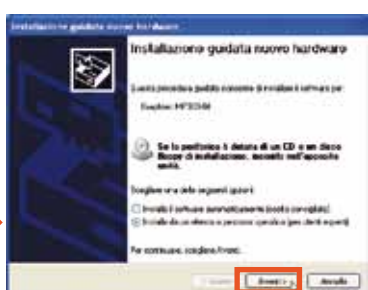
Dopo qualche secondo comparirà l'icona **Graphtec MP303-04** nella finestra *Stampanti e fax*.

INSTALLAZIONE DELLA STAMPANTE CON CAVO USB

Collegare il plotter al computer tramite il cavo usb. Accendere il plotter con il pulsante posto sul fianco. Il sistema operativo rileverà la presenza del nuovo hardware collegato.

Attendere che parta l'*Installazione guidata nuovo hardware*.

Selezionare l'opzione:
Installa da un elenco o percorso specifico (per utenti esperti)



Cliccare *Avanti*

Selezionare l'opzione:
Ricerca il miglior driver disponibile in questi percorsi e l'opzione seguente: *Includi il seguente percorso nella ricerca*.
Premere *Sfoglia*

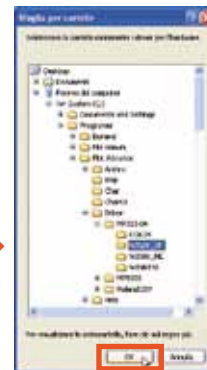


Da *Risorse del computer* selezionare il seguente percorso:

- † C:\
- † Programmi\
- † Plot Advance\
- † Driver\
- † MP303-04\
- † WIN2K_XP\



Selezionare la cartella *WIN2K_XP* quindi premere *OK*.



Nella casella di testo viene riportato il percorso di installazione appena selezionato.

Premere *Avanti*.



Windows XP esegue un controllo della compatibilità del driver che si sta installando con il sistema operativo. Il seguente messaggio d'allarme è normale e va ignorato. Premere *Continua*

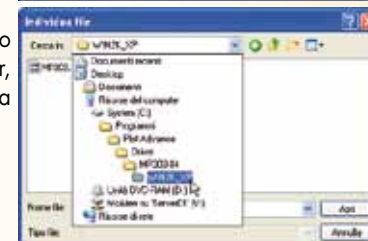


Se si presentasse la seguente finestra di richiesta file 'MP303.GPD', proseguire come segue. Premere *Sfoglia...*



Selezionare lo stesso percorso del driver, come nell'immagine a lato.

- † C:\
- † Programmi\
- † Plot Advance\
- † Driver\
- † MP303-04\
- † WIN2K_XP\



Selezionare il file richiesto *MP303.GPD*

Premere *Apri*.



Nella casella in basso viene riportato il percorso appena selezionato. Premere *OK*



Completare l'installazione guidata nuovo hardware premendo *Fine*. Dopo qualche secondo comparirà l'icona **Graphtec MP303-04** nella finestra *Stampanti e fax*.



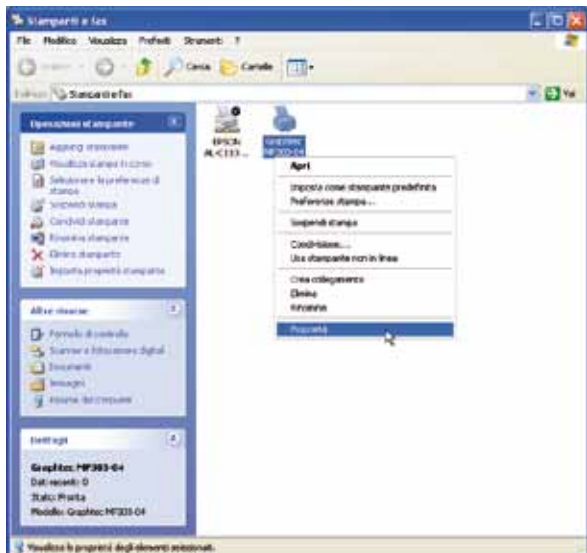
3

Configurazione del driver

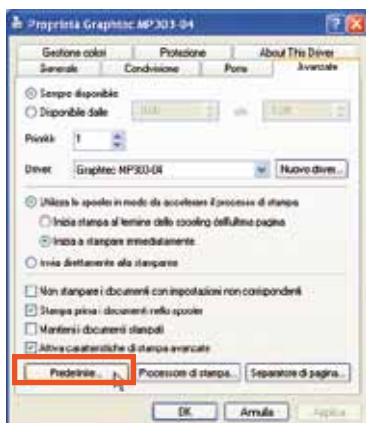
Terminata l'installazione del plotter, è necessario configurare il driver.

In *Stampanti e fax* di Windows sarà ora presente la stampante appena installata.

Cliccare con il tasto destro sul plotter **Graphtec MP303-04** e scegliere *Proprietà* nel menù a tendina.



Cliccare sulla scheda *Avanzate*.

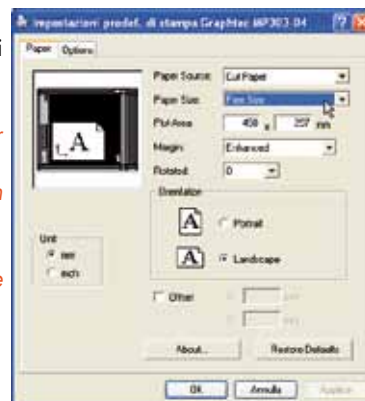


Cliccare su *Predefinite...*

IMPOSTAZIONI PREDEFINITE DI STAMPA

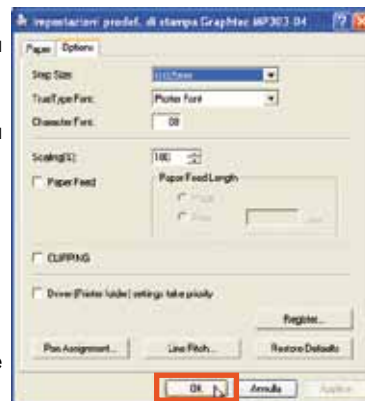
Nella scheda *Paper* impostare i valori dei campi come segue:

- Paper Source:** *Cut Paper*
- Paper Size:** *Free Size*
- Plot Area:** *450x297mm*
- Margin:** *Enhanced*
- Rotated:** *0*
- Orientation:** *Landscape*
- Unit:** *mm*



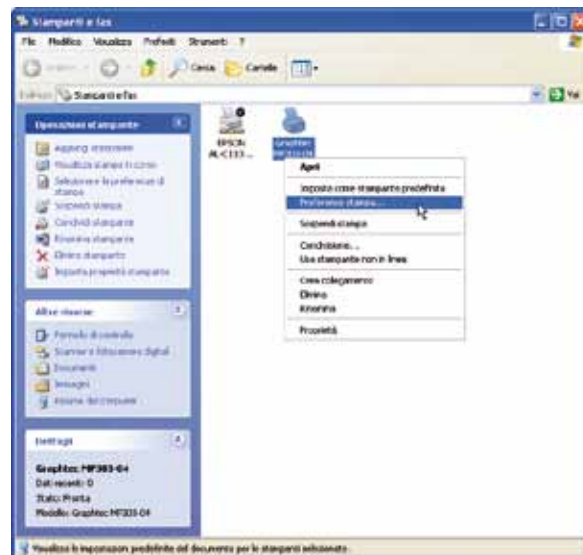
Cliccare sulla scheda *Options*.

Impostare la proprietà **Step Size:** *0.025 mm*



Premere *OK* su tutte le finestre aperte per confermare le nuove impostazioni e tornare a *Stampanti e fax*.

Cliccare con il tasto destro sul plotter **Graphtec MP303-04** e scegliere *Preferenze stampa...* nel menù a tendina.



Nella finestra *Preferenze di stampa* ripetere le stesse configurazioni di **IMPOSTAZIONI PREDEFINITE DI STAMPA**.



Premere *OK* per confermare le nuove impostazioni e tornare a *Stampanti e fax*.

Cliccare con il tasto destro sull'icona del plotter **Graphtec MP303-04** e scegliere *Imposta come stampante predefinita* nel menù a tendina. Dopo aver effettuato la prima stampa con Plot Advance, reimpostare come predefinita la stampante utilizzata abitualmente per i documenti.

4 Configurazione del programma Plot Advance

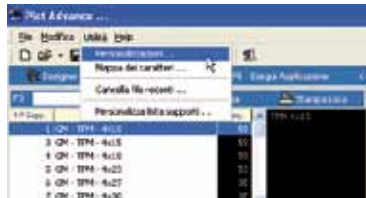
Dopo aver installato il plotter, occorre configurare il programma Plot Advance.

Avviare Plot Advance cliccando due volte sull'icona del programma presente sul desktop.
Al primo avvio il programma darà la segnalazione seguente:



Cliccare **OK**.

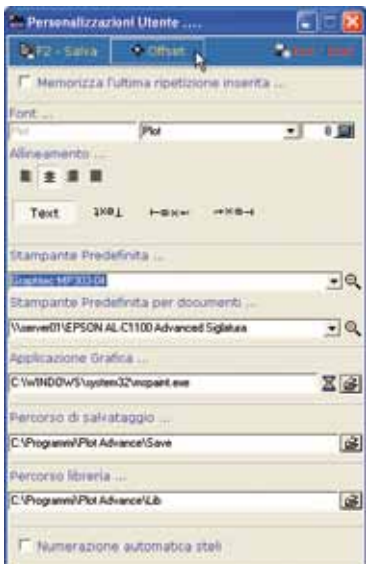
Nella finestra iniziale, cliccare sul menù **Utilità**, quindi **Personalizzazioni...**



Impostare i valori dei campi come nell'immagine seguente. In **Stampante Predefinita** selezionare il plotter **Graphtec MP303-04**.

In **Stampante Predefinita per documenti** selezionare la stampante utilizzata abitualmente per i documenti.

Cliccare quindi **Offset**.



Impostare i valori dei campi come nell'immagine accanto.

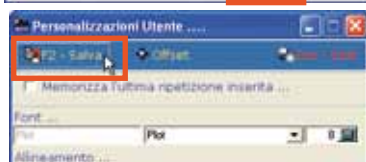
Per centrare la stampa sui supporti inserire i valori **Offset X**, **Offset Y**, **Offset X 1** e **Offset Y 1** riportati sul foglio di collaudo.

Questi valori sono indicativi e andranno modificati successivamente facendo alcune prove di stampa.



Cliccare su **OK**.

Cliccare su **F2 - Salva** per memorizzare le impostazioni e confermare **Yes**.



5 Settaggio del plotter Graphtec

Accendere il plotter, quindi premere **CHART HOLD**.

Sul display appare la scritta **Ready**, il plotter è pronto per lavorare.

Il plotter Graphtec MP303-04 è già settato correttamente da Cembre. Verificare le seguenti impostazioni solo in caso di malfunzionamento del plotter.

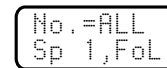
Premere **MODE** per entrare nel menù impostazioni.

Sul display dovrebbe apparire la scritta **Pen Type Manual**.

Se è impostato un altro tipo di penna, premere **←** e **→** finché sul display non appare la scritta **Pen Type Manual**.

Premere **ENTER** per modificare le impostazioni delle penne.
Premere **▲** e **▼** per selezionare la penna da modificare.
Premere **←** e **→** per modificare la velocità della penna.
Premere **MODE** per modificare la pressione della penna.

Le impostazioni corrette per le penne sono:



Dopo aver verificato questi parametri, premere **ENTER**.

Sul display appare la scritta **Pen Type Manual**.

Premere **▲** per scorrere il menù.

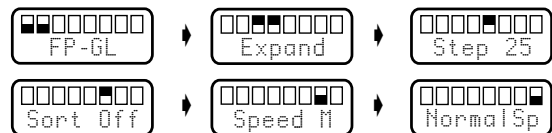
Sul display appare la scritta **Setup DipSW**.

Premere **ENTER** per modificare le impostazioni di stampa.

Sulla prima riga del display appare una rappresentazione grafica degli switch (ovvero le opzioni di stampa), sulla seconda riga il valore dello switch che si sta modificando.

Premere **←** e **→** per selezionare lo switch da modificare.
Premere **▲** e **▼** per modificare il valore dello switch.

Le impostazioni corrette degli switch sono:



Dopo aver verificato questi parametri, premere **ENTER**.

Se sono state apportate delle modifiche, sul display appare la scritta **Reset? ENTOrCAN**.

Premere **ENTER** per confermare e memorizzare le nuove impostazioni.

Se non sono state apportate delle modifiche, sul display appare la scritta **Setup DipSW**.

Premere **MODE** per uscire dal menù impostazioni.

Il plotter torna in modalità **Ready** ed è pronto.

Buon lavoro!